



C A R A V A N A

**PARANÁ**

UNIDO PELAS

**MULHERES**

# POLÍTICAS PARA AS MULHERES

*A experiência  
do Município  
de Londrina*



PREFEITURA DE  
**LONDRINA**

Secretaria Municipal de  
Políticas para as  
Mulheres



CARAVANA  
**PARANÁ**  
UNIDO PELAS  
**MULHERES**



# PREFEITURA DE **LONDRINA**

Secretaria Municipal de  
Políticas para as  
Mulheres



**Marcelo Belinati**  
Prefeito de Londrina



**Liange Doy Fernandes**  
Secretária Municipal  
de Políticas para as  
Mulheres

# Secretaria Municipal de Políticas para as Mulheres

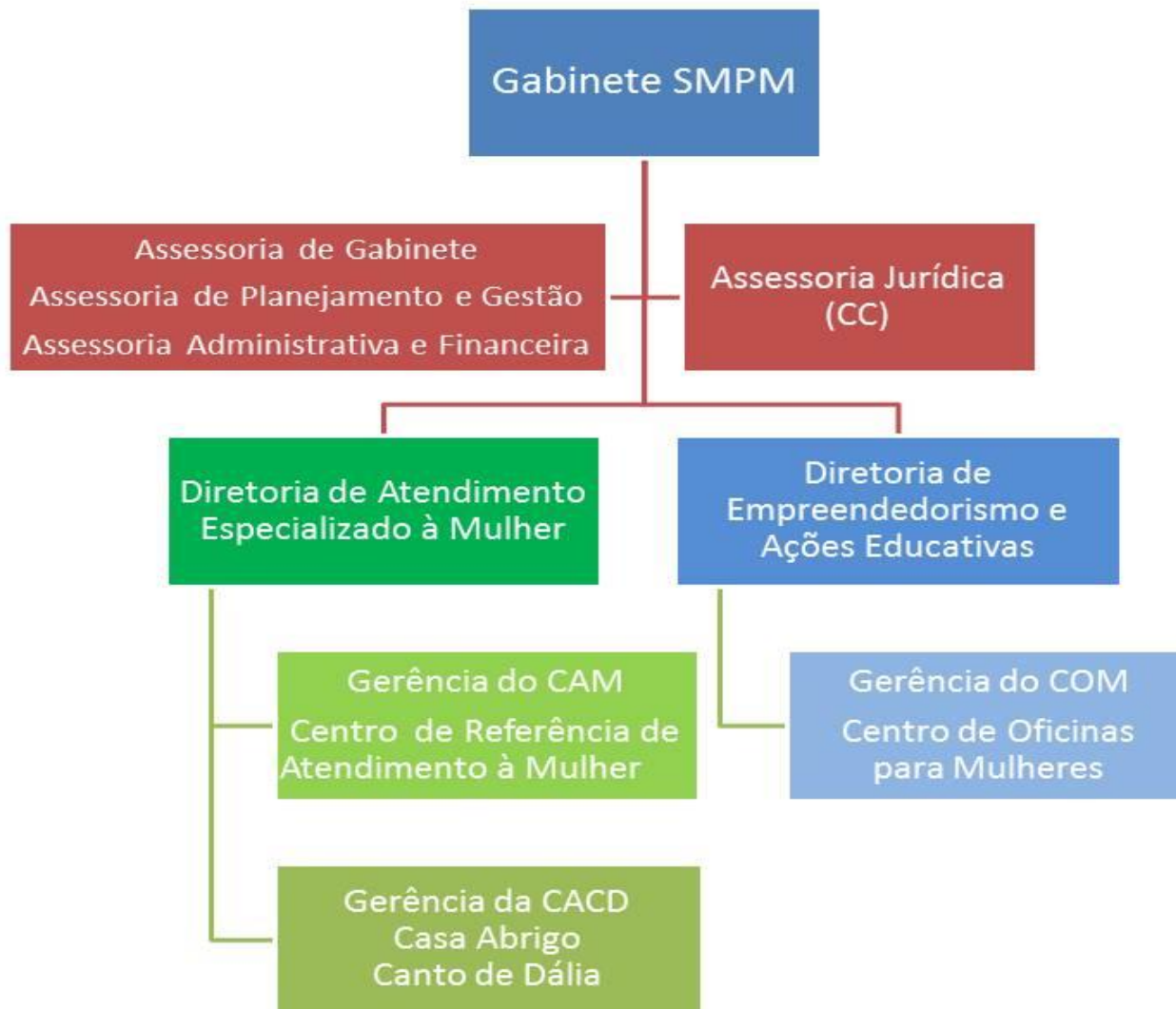
- Londrina foi **uma das primeiras cidades do país** a contar com um organismo de políticas para as mulheres – **30 ANOS;**
- A experiência de Londrina teve início em **1993**, com a implantação da **Coordenadoria Especial da Mulher;**
- O órgão passou por reformulações até chegar à estrutura atual da **Secretaria Municipal de Políticas para as Mulheres.**

# Secretaria Municipal de Políticas para as Mulheres

- **Órgão gestor** da política para as mulheres;
- Entre as suas competências, está:
  - fixar diretrizes, coordenar, executar, articular e fazer cumprir as políticas públicas direcionadas às mulheres;
  - desenvolver ações de prevenção e combate a todas as formas de violação dos direitos e de discriminação das mulheres, com ênfase nos programas e projetos de atenção à mulher em situação de violência, entre outras atividades afins no âmbito de sua competência.

**Lei Municipal nº 11.214/2011**

# Secretaria Municipal de Políticas para as Mulheres



# Secretaria Municipal de Políticas para as Mulheres

- As ações desenvolvidas pela Secretaria Municipal de Políticas para as Mulheres compreendem **três eixos de atuação**:
  - Prevenção e enfrentamento à violência contra a mulher;
  - Empreendedorismo, capacitação para o trabalho e geração de renda; e
  - Gestão e transversalidade das políticas públicas.

# Secretaria Municipal de Políticas para as Mulheres

## **PREVENÇÃO E ENFRENTAMENTO À VIOLÊNCIA CONTRA A MULHER:**

- **Centro de Referência de Atendimento à Mulher – CAM:** Oferece atendimento psicológico, de serviço social, orientação jurídica e inclusão social e produtiva às mulheres em situações de violência doméstica e familiar previstas na Lei Maria da Penha: violência física, sexual, psicológica, moral e patrimonial. **Criado em 1993.**
- **Casa Abrigo Canto de Dália:** destina-se a acolher temporariamente, em local seguro e sigiloso, mulheres em situação de violência doméstica e familiar sob grave ameaça e risco de morte, acompanhadas ou não de seus filhos e filhas menores de 18 anos. **Criado em 2004.**



# Secretaria Municipal de Políticas para as Mulheres

## **EMPREENDEDORISMO, CAPACITAÇÃO PARA O TRABALHO E GERAÇÃO DE RENDA:**

- **Centro de Oficinas para Mulheres - COM**: oferece oficinas, cursos e eventos nas áreas de empreendedorismo; capacitação para o trabalho e geração de renda; ações educativas e saúde e bem-estar. **Criado em 1998.**
- O serviço conta com uma equipe multiprofissional especializada, com psicóloga e assistente social, que desenvolvem atividades de orientação individual e em grupo às mulheres atendidas pelo serviço.



# Secretaria Municipal de Políticas para as Mulheres

## **GESTÃO E TRANSVERSALIDADE DAS POLÍTICAS PÚBLICAS:**

- Rede de Enfrentamento à Violência Doméstica Familiar e Sexual contra as Mulheres de Londrina:
  - **Criada em 2012 – 13 anos;**
  - Espaço de articulação das políticas públicas e serviços para discussão de fluxos e protocolos e capacitação dos profissionais que atuam no enfrentamento à violência contra as mulheres;
  - Atualmente regulamentada pelo **Decreto Municipal 996/2019.**

# Secretaria Municipal de Políticas para as Mulheres

## **GESTÃO E TRANSVERSALIDADE DAS POLÍTICAS PÚBLICAS:**

- **Rede de Enfrentamento à Violência Doméstica, Familiar e Sexual contra as Mulheres de Londrina:**
  - Secretarias da Mulher, Saúde, Educação, Assistência Social, Guarda Municipal, Patrulha Maria da Penha;
  - Ministério Público;
  - Juizados de Violência Doméstica e Familiar contra a Mulher;
  - Delegacia da Mulher, IML, Polícia Militar;
  - Defensoria Pública;
  - Conselho Tutelar, Conselhos de Políticas Públicas, etc.

**Reuniões Mensais coordenadas pela  
Secretaria Municipal de Políticas para as Mulheres.**

# Secretaria Municipal de Políticas para as Mulheres

## GESTÃO E TRANSVERSALIDADE DAS POLÍTICAS PÚBLICAS:

- Conselho Municipal dos Direitos das Mulheres - CMDM:
  - **Criado em 1998 – 25 anos.** Órgão de controle social e de assessoramento da Administração Municipal.
  - Composto por **32 membros**, com paridade entre organizações da sociedade civil e poder público;
  - Reuniões mensais;
  - Atualmente regulamentado pela **Lei nº 12.466/2016.**



# Secretaria Municipal de Políticas para as Mulheres

## **GESTÃO E TRANSVERSALIDADE DAS POLÍTICAS PÚBLICAS:**

- **Plano Municipal de Políticas para as Mulheres:**
  - Vigência 2023-2026 – **3ª. edição;**
  - Instrumento de planejamento e gestão, elaborado na perspectiva da **transversalidade e interseccionalidades** de gênero, idade, raça/cor/etnia, orientação sexual, classe social, deficiências ou transtornos, crenças, cultura, entre outros marcadores sociais,;
  - A elaboração, o monitoramento e a avaliação são **responsabilidades compartilhadas** entre a **Secretaria Municipal de Políticas para as Mulheres** e o **Conselho Municipal dos Direitos das Mulheres.**

# Secretaria Municipal de Políticas para as Mulheres

## **GESTÃO E TRANSVERSALIDADE DAS POLÍTICAS PÚBLICAS:**

- **Fundo Municipal dos Direitos das Mulheres:**
  - Criado em **1998**, vinculado à Secretaria Municipal de Políticas para as Mulheres;
  - Seu objetivo é fomentar a captação e aplicação de recursos destinados a proporcionar suporte financeiro na implantação, manutenção e desenvolvimento de programas e ações relacionadas à efetivação e promoção dos direitos das mulheres no Município de Londrina.
  - Regulamentado pela **Lei Municipal 12.465/1998**.

# Legislativo Municipal

- A Câmara Municipal de Londrina possui:
  - Comissão de Defesa dos Direitos das Mulheres;
  - Procuradoria Especial da Mulher (Maio/2023).
- A atual legislatura conta com **7 mulheres vereadoras**, das 19 representações, representando **36% de participação feminina**.

## CONTATOS:

(43) 3378-1019 - Das 12h às 18h

[mulher@londrina.pr.gov.br](mailto:mulher@londrina.pr.gov.br)



@sec.mulherlondrina

*Obrigada!*



PREFEITURA DE  
**LONDRINA**

Secretaria Municipal de  
Políticas para as Mulheres